

## PRIVATE DWELLING IN WERCHTER EINFAMILIENHAUS IN WERCHTER MAISON INDIVIDUELLE À WERCHTER

Architects  
ZAmponne architectuur, Brussels, Belgium  
Tom De Fraine, Karel Petermans, Bart Van Leeuw

Location  
Hoogland 112, Werchter, Belgium

Photos  
Marcel Van Coile



**A**t first sight the house seems reminiscent of the 1960s when pent roofs were regarded as a modern alternative to conventional ridge roofs. Façade cladding, in this case anthracite coloured fibre cement slates, was also in vogue 40 years ago, but then often combined with brown colours.

However, particulars of design and fine detailing set this house in Werchter miles apart from many of the rough-and-ready features of those days. Just 7 metres wide and one storey high on the street facing side the house with its recessed integral car port looks modest, even unremarkable. Its pent roof rises steadily and extends 29 metres southwards where it projects far beyond the basement, a feature that obviates any notion of crudity. Here the main room which combines cooking, eating and living areas and occupies the entire width of the building is up to 4 metres high with wide open prospects of the garden. A short loggia acts as a kind

of buffer zone between interior and exterior spaces. The side walls, however, have few openings, and even those are barely noticeable since the windows are set flush into the surface with aluminium frames of the same colour as the fibre cement slates and the plinth, and the non-standard formats do not draw attention.

A recessed patio on the west side introduces a Japanese theme. Its base is occupied by a shallow water basin and its walls are clad with light coloured fibre cement panels so that the dark, narrow aluminium frames stand out in contrast to the surrounding white. Functionally this mini-court serves as a haven of tranquillity and a lightwell for adjoining interior spaces. The patio also divides the ground plan into two parts by creating a narrow corridor with adjoining bathroom. Surgery and ancillary rooms are at entrance level to one side, while split-level stairs lead up to the main living area and down to the sleeping quarters. Here the window para-

pets are level with the adjacent garden, which creates a very special atmosphere inside and testifies to the creative imagination of architect and client alike. The size of the very spacious living area could hardly be guessed when looking at the house from outside.

With its rising roof line and generous proportions this house, clad uniformly with dark fibre cement slates, looks appealing at first sight. But it is on closer inspection that it reveals its unique elegance in a host of well thought-out details.

**A**uf den ersten Blick assoziiert das Haus die 1960er Jahre, als Pultdächer eine moderne Alternative zu traditionellen Satteldächern waren. Auch die Bekleidung der Fassaden, hier mit anthrazitfarbenen Faserzementschindeln, entsprach vor 40 Jahren einer modernen Haltung.



The long but relatively small site, the nearby neighbouring houses and the marvellous view to the south inspired the architects to this building design.

Das im Verhältnis zu seiner Länge sehr schmale Grundstück, nahe Nachbarn und der zauberhafte Ausblick nach Süden inspirierten die Architekten zu dieser Hausform.

SeiteLa découpe du terrain qui est très long par rapport à la largeur, les voisins à proximité et la vue magnifique vers le sud ont inspirés les architectes à choisir cette forme de maison.

Damals traf man allerdings in Kombination oft die Farbe Braun an.

Aber mit den entwerflichen Einzelheiten und seinen feinen Details entfernt sich das Haus in Werchter sofort von manchen Grobheiten der damaligen Zeit. An der Straße eingeschossig mit einem Carport als Teil des Hauses wirkt das sieben Meter breite Haus bescheiden, ja geradezu harmlos. Von dort aus steigt die Dachkontur linear – eben ein Pultdach – 29 Meter lang bis zu seinem Abschluss im Süden an. Dort krägt es über ein untergeschobenes Souterrain hinaus und vermeidet so jegliche Plumpheit. Mit einer Raumhöhe bis zu vier Metern und über die gesamte Hausbreite öffnet sich der Einraum für Kochen, Essen und Wohnen über eine Loggia als Zwischenzone zum Garten. Die Längsseiten dagegen haben wenige Öffnungen, die auch deswegen kaum auffallen, weil sie flächig in der Fassade sitzen, ihre Aluminiumrahmen dunkel wie die Faserzementschindeln

und der Sockel sind und auch keine üblichen Fensterformate haben.

Japanisch anmutend ist der Einschnitt an der Westseite zu einem Patio, der mit hellen Faserzementtafeln bekleidet ist. Hier kontrastieren die schmalen dunklen Fensterrahmen mit dem Weiß. Den Boden bildet ein flaches Wasserbecken, funktional ist der Hof ein Ort der Ruhe und eine Lichtquelle für die angrenzenden Innenräume. Der Grundriss erfährt hier eine Zweiteilung. Nebenräume und ein Sprechzimmer sind auf dem Niveau vom Eingang. Nach der Verengung des Grundrisses durch den Patio auf Flurbreite mit anschließendem Bad führt eine Treppe halbgesschossig in die untere Schlafebene. Die Brüstungen der Fenster dieser Räume liegen auf Gartenniveau, was eine ganz spezielle Atmosphäre hervorruft; eine Lösung, die neben dem Architekten auch den Bauherrn braucht. Der ebenso um ein halbes Geschoss nach oben versetzte Wohnteil hat ein großes

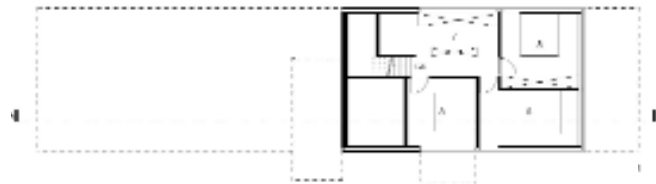
Volumen, das von außen kaum zu erahnen ist.

So ist dieses Hauses mit einer leicht ansteigenden, großzügigen Geste beschrieben, umhüllt mit dunklen Faserzementschindeln. Es entfaltet beim genauen Hinsehen eine prägnante Eleganz mit einer Summe durchdachter Details.

**A** première vue cette maison fait penser aux années 1960 lorsque les toits mono-pentes représentaient une alternative moderne aux toits en appentis traditionnels. Le parement de façade, dans ce cas précis il s'agit d'ardoises de fibres-ciment anthracite, témoignaient d'une position moderne il y a 40 ans. Cependant, la couleur la plus souvent utilisé avec ce style à cette époque c'était le marron.

Mais dans les points particuliers de conception ainsi que les détails plein de finesse la mai-

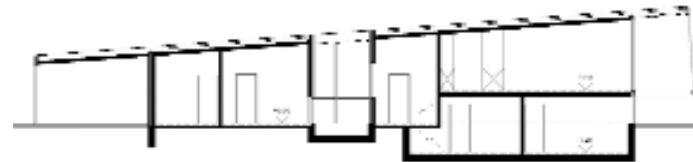
Level -1.26  
Ebene -1,26  
Niveau -1,26  
1:300



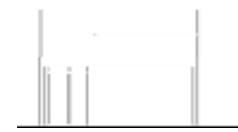
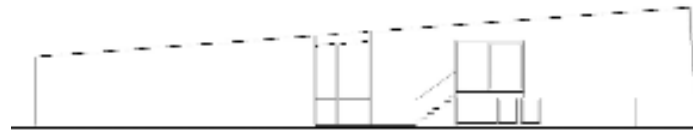
Levels +0.00 and 1.44  
Ebenen +0,00 und 1,44  
Niveaux +0,00 et 1,44



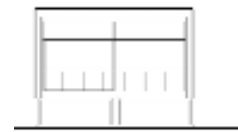
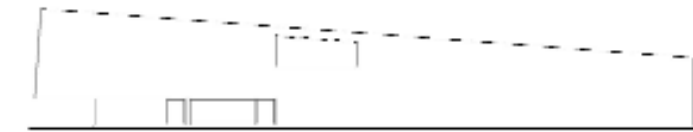
Longitudinal section  
Längsschnitt  
Coupe longitudinale



North and East elevation  
Nord- und Ostansicht  
Vue du nord et de l'est



South and West elevation  
Süd- und Westansicht  
Vue du sud et de l'ouest



son à Werchter se distingue tout de suite de certaines grossièretés de l'époque. Coté rue, cette maison d'une largeur de 7 mètres semble plutôt humble, voir anodine. Un abri pour la voiture y est intégré et la hauteur correspond à un étage. A partir de là, la toiture s'élève continuellement sur une longueur totale de 29 mètres. Le point haut est orienté vers le sud. Afin d'éviter toute lourdeur, l'étage s'avance sur le rez-de-jardin. Une pièce qui sert de cuisine, de salle à manger et de salon s'étend sur la largeur de la maison, elle s'ouvre sur le jardin par une loggia servant de zone intermédiaire. Sa hauteur atteint quatre mètres. En revanche, les façades longitudinales n'ont presque pas d'ouvertures. Positionnées sur le même plan que la façade, les cadres en aluminium étant de la même couleur que les ardoises de fibres-ciment et le socle, elles se distinguent à peine. De plus, leurs dimensions sont peu usuelles.

Coté ouest, une entaille servant de patio,

revêtue de panneaux de fibres-ciment clairs, répand une ambiance japonaise. Les cadres fins et foncés des fenêtres contrastent avec le blanc. Un bassin d'eau de faible profondeur couvre le sol. C'est un endroit de repos éclairant les pièces autour. C'est ici que se manifeste la répartition de la vue en plan en deux parties. Des locaux annexes et une salle de consultation se trouvent au niveau de l'entrée. Le patio réduit l'espace à la largeur d'un couloir. Après la salle de bains adjacente, un escalier descend d'un demi-niveau menant aux chambres. Les allèges de ces pièces se situent au niveau du jardin et créent ainsi une atmosphère très particulière. Une solution qui n'est pas réalisable sans le consentement du maître d'ouvrage. Par conséquent, la partie de la maison qui sert de pièce à vivre se trouve élevé d'un demi-niveau. Son grand volume se distingue à peine de l'extérieur. Ainsi, cette maison enveloppée d'ardoises de fibre-ciment foncées décrit un geste

légèrement incliné et généreux. Vu de près, elle déploie une élégance remarquable accompagnée d'un grand nombre de détails bien étudiés.





Floor-to-ceiling glazing in the corridor next to the patio.

Raumhoch verglaster Flur am Patio.

Le couloir entièrement vitré longeant le patio.



The patio on the east side: transition from dark small-scale tiles to large, light-coloured fibre cement panels.

Der Patio an der Ostseite, Wechsel von kleinformatischen, dunklen Schindeln zu großen, hellen Faserzementtafeln.

Le patio sur la façade est. Alternance d'ardoises foncées de petits formats et de grands panneaux de fibres-ciment.

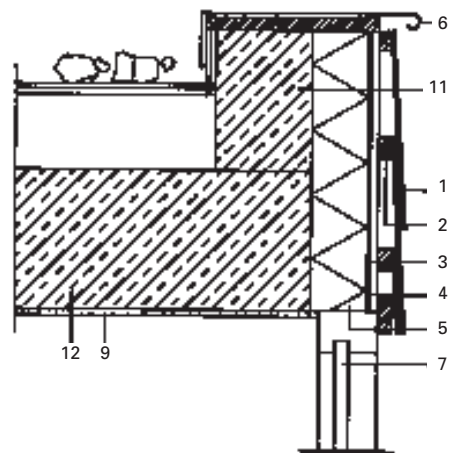
Surgery with low-level window overlooking the patio.

Praxiszimmer mit tief liegendem Fenster zum Patio.

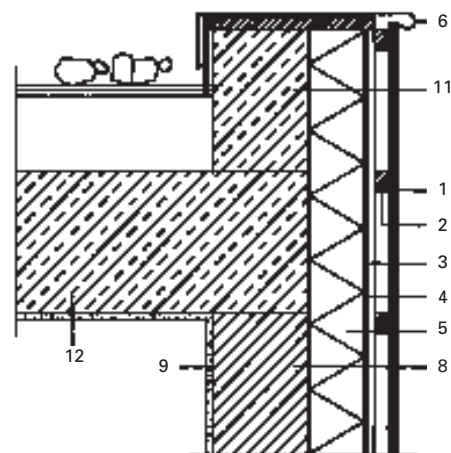
Salle de consultation avec fenêtre basse donnant sur le patio.



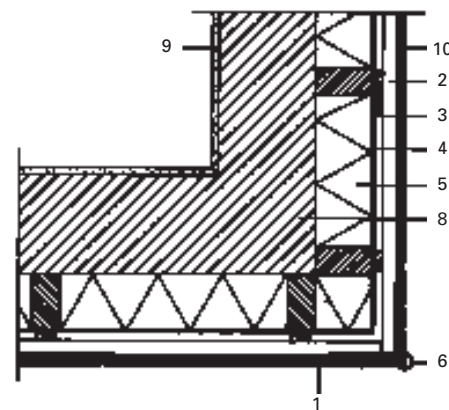
Lateral façade, window  
Vertical section  
Längsfassade, Fenster  
Vertikalschnitt  
Façade longitudinale, fenêtre  
Coupe verticale  
1: 10



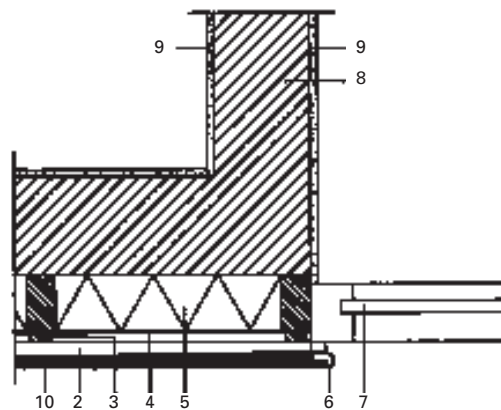
Façade patio  
Vertical section  
Façade Patio  
Vertikalschnitt  
Façade, patio  
Coupe verticale  
1: 10



Lateral façade, window  
Horizontal section  
Längsfassade, Fenster  
Horizontalschnitt  
Façade longitudinale, fenêtre  
Coupe horizontale  
1: 10



Lateral façade, patio  
Horizontal section  
Längsfassade, Patio  
Horizontalschnitt  
Façade longitudinale, patio  
Coupe horizontale  
1: 10



- 1 Fibre cement slate
- 2 Horizontal battens with ventilation
- 3 Vertical battens, rear ventilation
- 4 Water repellent membrane
- 5 Timber construction, thermal insulation
- 6 Galvanised metal profile
- 7 Window with aluminium frame (schematic)
- 8 Masonry
- 9 Interior render
- 10 Fibre cement panel
- 11 Concrete block
- 12 Reinforced concrete

- 1 Faserzement-schindel
- 2 Horizontale Lattung mit Luftdurchgang
- 3 Vertikale Lattung, Hinterlüftung
- 4 Wasserabweisende Membran
- 5 Holzkonstruktion, Wärmedämmung
- 6 Zinkprofil
- 7 Fenster in Aluminiumrahmen (schematisch)
- 8 Mauerwerk
- 9 Innenputz
- 10 Faserzementtafel
- 11 Betonstein
- 12 Stahlbeton

- 1 Ardoise de fibres-ciment
- 2 Liteau avec lame d'air
- 3 Contre-liteau, lame d'air
- 4 Écran souple hydrofuge
- 5 Structure bois et isolation thermique
- 6 Profil en zinc
- 7 Fenêtre dans cadre aluminium
- 8 Maçonnerie
- 9 Enduit intérieur
- 10 Panneau de fibres-ciment
- 11 Parpaing béton
- 12 Béton armé

Details: The window's upper edge cuts across the orthogonal pattern of fibre cement slates and runs parallel to the roofline. The upper floor projects from the basement, a feature that is evident from the lateral façade.

Détails : Le cadre supérieur de la fenêtre est parallèle à l'acrotère de la toiture, c'est-à-dire qu'il se trouve en biais dans la surface d'ardoises de fibres-ciment posées de façon orthogonale. Le traitement de la façade accentue l'avancée de l'étage sur le RDC.

Einzelheiten: In die orthogonale verlegten Faserzementschindeln ist die obere Begrenzung des Fensters schräg, parallel zur Dachkante eingeschnitten. Das obere Geschoss greift in der Fassade ablesbar über das Souterrain.

