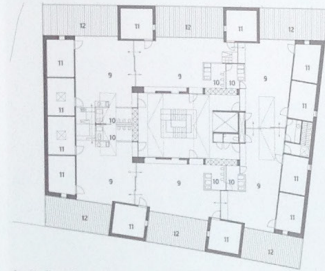




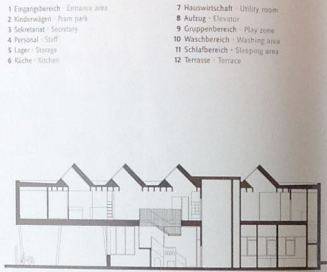
Über Scheideböden gelangt Tageslicht in das zentrale Treppenhaus. Glas sorgt dafür, dass Licht in den Märlbereich für Spielzeuge. - Shed work allow daylight to penetrate the staircase. Glazing ensures views even in the stair area.



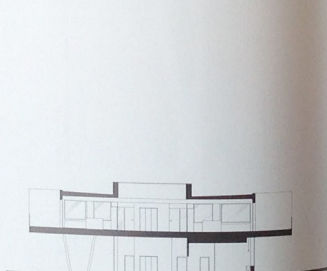
Grundriss Erdgeschoss - Ground floor plan



Grundriss Obergeschoss - First floor plan



Längsschnitt - Longitudinal section



Querschnitt - Cross section

- 1 Eingangsbereich - Entrance area
- 2 Kinderwagen - Pram park
- 3 Sekretariat - Secretary
- 4 Personal - Staff
- 5 Lager - Storage
- 6 Küche - Kitchen
- 7 Hauswirtschaft - Utility room
- 8 Aufzug - Elevator
- 9 Gruppenbereich - Play zone
- 10 Waschbereich - Washing area
- 11 Schlafbereich - Sleeping area
- 12 Terrasse - Terrace



NURSERY PLUCHKE IN UKKEL

Entwurf - Design Zampone architectuur, BE-Brüssel
 Bauherr - Client vzw kind en jeugdzorg Ukkel-Caesevier
 Standort - Location Horzelstraat 28/4, BE-Brüssel
 Fertigstellung - Completion April 2014
 Nutzfläche - Floor space 1200 m²
 Fotos - Photos Tim Van de Velde, BE-Brüssel



Ukkel ist eine von 19 zur Region Brüssel-Hauptstadt zählenden Gemeinde mit rund 80.000 Einwohnern, gelegen im Süden, der mit Französisch und Niederländisch zweisprachig organisierten Agglomeration. In ihrem Entwurf haben die Architekten vorgeschlagen, die baufällige Kirche, in der bis dato 35 Betreuungspatze untergebracht waren, nach einem Neubau zu ersetzen. Bis zu 75 Kinder finden nun in dem Gebäude auf 1.200 Quadratmetern Platz. Bei der Realisierung haben sich die Büropartner Karel Petemans, Van Delfaine und Bart Van Leeuwen außer mit den Wünschen ihres Bauherren auch mit den Bedürfnissen der direkten Nachbarn auseinandergesetzt. So ist beispielsweise die Verwaltung im Erdgeschoss angeordnet, während die Bereiche für die Kinder in einem aufsteigenden Obergeschoss mit geschütztem Außenraum untergebracht sind. Dadurch ist ebenerdig genug Raum geblieben, um vor dem Eingang einen überdachten Platz auszubilden. Dieser stellt gleichzeitig eine direkte Verbindung zwischen der Straße und den dahinter liegenden Neubaulegenden einrichtungen Gemeindeforum, Vor- und Grundschule her. Auf dem Gelände können die Kinder folglich bleiben, bis sie mit zwölf Jahren auf eine weiterführende Schule gehen. In der Kindertagesstätte gehört das Obergeschoss also voll und ganz den Kleinen, die hier im Alter von drei Monaten, und bis sie zweieinhalb Jahre alt sind, betreut werden. Um die zentrale Treppe herum sind sechs Gruppenbereiche mit Spielzone, Schlafräumen und eigener Terrasse, eingestellt in drei Altersstufen organisiert. Unterschiedliche Farben an Garderobe, Tür und den eigenen, jeweils einem anderen Tiermotiv versehenen Fächern markieren die einzelnen Gruppen für die Förderung. In die Holzwände eingelassene Fenster und Nischen sorgen für Lichtfülle, die sich im Inneren fortführen. Weiße Flächen und viel Holz dominieren das Bild. Zusammen mit warmen Farben und klaren Formen ist eine aufgeräumte Umgebung entstanden, in der die Kinder ohne störende Einflüsse und Vorgaben ihre Aktivitäten entwickeln dürfen. Alle sechs Einheiten sind als Raumfolge über Treppen verbunden, je zwei lassen sich durch Schiebeelemente komplett zusammenhängen. Verglasungen erleichtern den Betreuer die Kommunikation. Ebenenübergänge im Treppenhaus und Gruppenraum bergen auch die zwischen den Gruppen trennenden Funktion eines an Mehrwert. Zum einen fördern sie die soziale Interaktion und Abwechslung, zum anderen als Erlebnisbereiche, die es dort alleinhand zu entdecken gibt. Dafür haben sich die Architekten mit ihren kleinen Bauherren begeben und die Wahrnehmung ausgerichtet. Aus den Wänden sind Stülpen- und höhlenartige Nischen zum Klettern und Verstecken entstanden. Die benachbarte Gruppe frei und fördern sie die soziale Interaktion. Ich sind dagegen frei von Einbauten gehalten. Wickelbereiche befinden sich hinter halbtransparenten Wänden, die die Sichtbarkeit im größten Gassowasch nach den Oberkante nicht allzu schwer fällt, befindet sich, über die die Kinder sc

In Belgium, in families where the very small ones are taken care of in a nursery before they go to school and are there being educated and playing with peers. Before all this, romping and playing with peers. In a competition they had won, the architect had to create a faceted setting for all this and in Ukkel is one of 19 municipalities with approximately 80,000 inhabitants. In the design, the architects proposed to replace the existing church, which was used as a day care center for 35 children, with a new building. Up to 75 children will now find space in the building on 1,200 square meters. During the realization, the architects also took into account the needs of the direct neighbors. For example, the administration is located on the ground floor, while the areas for the children are on an upper floor with a protected outdoor space. This creates enough space at ground level to create a covered area in front of the entrance. This area also serves as a direct connection between the street and the new buildings behind it, including the community center, pre-school and primary school. On the site, the children can stay until they are twelve years old, when they go to a secondary school. The upper floor of the day care center is completely for the children, from three months old and up to two and a half years old. Around the central staircase, six group areas with play areas, sleeping quarters and their own terrace are arranged in three age groups. Different colors on the wardrobes, doors and their own, each with a different animal motif, mark the individual groups for promotion. Light enters the wooden walls through recessed windows and niches, creating a bright atmosphere that continues inside. White surfaces and a lot of wood dominate the picture. Together with warm colors and clear forms, a clean environment has been created in which the children can develop their activities without any disturbing influences or instructions. All six units are connected as a sequence of rooms by stairs, two of which can be completely closed off by sliding elements. Glazing in the staircase and group rooms also facilitates communication. Level transitions in the staircase and group rooms also have a separating function, but also add value. On the one hand, they promote social interaction and variety, on the other hand as experience areas, which offer the opportunity to discover on their own. For this, the architects have gone to the small clients and directed their perception. From the walls, protruding and cave-like niches for climbing and hiding have emerged. The adjacent group is free and promotes social interaction. They are, however, free of built-in elements. Changing areas are located behind semi-transparent walls, which makes visibility in the largest washbasin after the top edge not too difficult, as the children can see

ÖFFENTLICHE BAUTEN
PUBLIC BUILDINGS

5.2016

WILSON ARCHITECTS
DOMINIQUE COULON
HIBINOSEKKEI - GPY
LAMOTT + LAMOTT
RAUM UND BAU
COBE - BAUKIND
THAM & VIDEGÅRD
BERGMEISTER WOLF
HIENDL SCHINEIS

5.2016
ÖFFENTLICHE BAUTEN
PUBLIC BUILDINGS
WILSON ARCHITECTS
DOMINIQUE COULON
HIBINOSEKKEI - GPY
LAMOTT + LAMOTT
RAUM UND BAU
COBE - BAUKIND
THAM & VIDEGÅRD
BERGMEISTER WOLF
HIENDL SCHINEIS



Stairs and nooks for privacy turn the walls between the groups into an adventure area. The changing and the toilet area in the play zone are shielded by walls at half-height.



Der Weg nach unten über die Holzrutsche beendet den ereignisreichen Tag der Wildlinge. The way down on a wooden slide ends the eventful day the tomboys had.